

# Wind Blows Down the Mount Mithridates

The Bosphoros and the Black Sea in antiquity

*Studies presented to V.P. Tolstikov  
on the occasion of his 70th birthday*

## С МИТРИДАТА ДУЕТ ВЕТЕР

БОСПОР И ПРИЧЕРНОМОРЬЕ  
В АНТИЧНОСТИ  
К 70-летию В.П.Толстикова



**WIND BLOWS DOWN THE MOUNT MITHRIDATES.  
THE BOSPOROS AND THE BLACK SEA IN ANTIQUITY**

*Studies presented to V.P. Tolstikov on the occasion of his 70th birthday*



Dmitry Pozharsky University  
Moscow, 2015

**С МИТРИДАТА ДУЕТ ВЕТЕР.  
БОСПОР И ПРИЧЕРНОМОРЬЕ В АНТИЧНОСТИ**

*К 70-летию В.П. Толстикова*



Университет Дмитрия Пожарского  
Москва, 2015

УДК 902  
ББК 63.4  
С11

Подготовлено к печати и издано по решению  
Учёного совета Университета Дмитрия Пожарского

Редакционная коллегия: *Д.В. Журавлев* (отв. редактор), *О.Л. Габелко*

Перевод резюме на английский язык — *М.Б. Муратова*

С11 С Митридата дует ветер. Боспор и Причерноморье в античности. К 70-летию В.П.Толстикова. М.: Русский фонд содействия образованию и науке, 2015. — 344 с.

ISBN 978-5-91244-143-1

В сборнике представлены исследования по истории и археологии Боспорского царства и Причерноморья в эпоху античности. Помимо публикации материалов новейших исследований Пантикапея и других античных памятников региона, в книге рассматриваются вопросы военного дела, фортификации, строительных техник, искусства греко-римского периода. Авторы – ведущие антиковеды России, Украины, Грузии и Германии – посвящают его 70-летию со дня рождения известного отечественного исследователя Владимира Петровича Толстикова.

УДК 902  
ББК 63.4

## ФАНАГОРИЯ. ВЕРХНИЙ ГОРОД. ОБЪЕКТ 815

(См. рис. 1–3 на вкладке)

Каждому археологу-практику очевидно не только то, что в ходе полевых исследований он открывает новый исторический источник, но также и то, что открыть его можно только один-единственный раз. И очень многое зависит от того, сколь тщательно и профессионально это открытие было сделано. В этом смысле можно утверждать, что в какой-то мере археолог сам «делает» источник о прошлом. Истинное мастерство «демиурга» в данном случае заключается в том, чтобы как можно точнее «прочитать подлинник» и как можно меньше «добавить от себя». Некий парадокс в том, что в принципе это возможно в том лишь случае, когда исследователь обладает особым чутьем, большим полевым опытом и обширными знаниями о материальной и духовной культуре общества, оставившего изучаемые им материальные свидетельства прошлого. Чем больше вкладывает себя археолог в свой полевой труд, тем меньше должны быть заметны следы его деятельности... По крайней мере, пока не придет время интерпретации источника.

Владимир Петрович Толстиков с большим успехом «читает» Пантикапей уже сорок лет. Масштабы его открытий на этом памятнике вызывают удивление и искреннее уважение. Благодаря трудолюбию и беззаветной преданности юбиляра древней столице Боспорского царства, мы узнали о ней, пожалуй, больше, чем за все предшествующие годы раскопок памятника. И мы, его коллеги, всегда с нетерпением ожидаем все новых открытий на горе Митридат, позволяющих вносить уточнения в детально разработанную В.П. Толстиковым периодизацию жизни исторического центра Пантикапея<sup>1</sup>. В свете новейших данных исследователю приходится вновь и вновь обращаться и к некоторым давно открытым комплексам, играющим иной раз ключевую роль в понимании общей ситуации для того или иного периода истории города. Так было, например, с широко известным «Домом эмпория», исследованным В.Д. Блаватским на Верхнем Митридатском раскопе<sup>2</sup>. В.П. Толстиков высказывал сомнения в том, что древнейшие находки из этого сооружения (в частности ионийская ойнохоя с изображением магических глаз и фризом с амфорами) относятся к периоду ее строительства и жизни, поскольку происходят не с полов помещения, а из ямы (№ 63), расположенной ниже уровня пола. На этом основании он утверждал, что «к настоящему времени на территории Пантикапейского городища не открыто пока остатков ни одной наземной постройки, относящейся ко времени ранее второй половины VI в. до н. э.»<sup>3</sup>. Теперь же, благодаря раскопкам самого юбиляра, очевидно, что этот тезис должен быть пересмотрен<sup>4</sup>.

В своей заметке мне тоже хотелось бы сосредоточить внимание на одном лишь строительном комплексе, открытом в Фанагории в 2014 г., значение которого также представляется чрезвычайно важным для разработки периодизации жизни исторического центра (акрополя) города на раннем этапе.

Два года назад мы с В.Д. Кузнецовым уделили специальное внимание характеристике сооружений V в. до н.э., возникших на «Верхнем городе» после общего в этом районе разрушения в пожаре домов первого строительного периода (вторая половина VI в. до н.э.)<sup>5</sup>. В частности отмечалось, что наряду с наземными домами, построенными из сырцового кирпича, также погибшими в пожаре уже во второй четверти V в. до н.э., здесь были выявлены котлованы, прорезавшие древнейший культурный слой и заглубленные в материковый песок. Большая их часть была засыпана тоже во

<sup>1</sup> Первый ее вариант был предложен исследователем более двадцати лет назад (Толстиков 1992), и она продолжает корректироваться им по сей день (Толстиков 2015, 282–291).

<sup>2</sup> Блаватский 1957, 13–14, рис. 7; 1962, 8–10.

<sup>3</sup> Толстиков 2001, 387.

<sup>4</sup> Толстиков 2015, 282 сл., 287 сл., рис. 2.

<sup>5</sup> Завойкин, Кузнецов 2013, 182–189.

второй четверти V в. до н.э. (вероятно, в 470-х годах<sup>6</sup>), и лишь некоторые из них функционировали во второй половине того же столетия (1 — в третьей четверти, 3 — в последней). Объединяя все эти постройки в рамках *второго периода*, мы предлагали его членение на три последовательных этапа. Первый из них (ок. 500–460/50 гг. до н.э.) характеризовался тем, что котлованы «сосуществуют» с наземными постройками из сырцового кирпича (дома 294 и 464), которые были построены после разрушения всех домов второй половины VI в. до н.э., а погибают они вследствие военного катаклизма во второй четверти следующего столетия. Мы допускали вероятность, что синхронизация объектов этих двух категорий — всего лишь следствие грубости наших датировок материала. «В принципе можно допустить, что котлованы возникают вскоре *после* разрушения сырцовых домов (но в пределах той же второй четверти V в. до н.э.<sup>7</sup>) и не были синхронны наземным сооружениям (предположительно, общественного характера)». «Обратную последовательность, — нам казалось еще недавно, — представить себе невозможно».

Минувший полевой сезон впервые предоставил в наше распоряжение бесспорное стратиграфическое свидетельство, опровергающее умозрительное предположение: перекрытие заполнения котлована (815) сырцовою стеной дома (819) на каменном фундаменте в северной ее части (рис. 1, 2). Углубленный в материк объект располагался у западного борта раскопа. Значительная его часть в верхней четверти (как и северная часть стены 819) была уничтожена углом траншеи XIX века. Котлован имел подпрямоугольную в плане форму (4,05 × 3,55 м) с закругленными углами. Ориентирован он по сторонам света. Прослеженная его глубина достигает 0,9 м<sup>8</sup>. Борты котлована отвесные, без обмазки. Дно плоское, горизонтальное, у восточного бортика (немного ближе к СВ углу) располагалась неглубокая овальная ямка (1,35 × 0,60 × 0,23 м), назначение которой установить не представляется возможным (вероятно, для каких-то хозяйственных или производственных нужд). Котлован заполняла чрезвычайно плотная желтая (желто-серая, внизу с бурыми включениями) глина, в толще которой (наряду с фрагментами керамики), в нижней четверти были расчищены плохо сохранившиеся фрагменты древесины, по всей видимости, остатки перекрытия, следы которого (с элементами плетения) отчетливо читались в виде бурого тлена и на поверхности пола. (Впрочем, не исключено, что тлен на полу — это следы его циновочного покрытия). Следов подпорных столбов на полу обнаружено не было, так что судить о конструкции перекрытия невозможно. В СВ углу котлована рядом с овальной ямкой была вкопана хиосская амфора, точнее — ее нижние две трети. Нанесенное красной краской на тулово крупное дипинто позволяет уверенно синхронизировать этот тарный сосуд с хиосскими амфорами из амфорного склада 290Б, засыпка которого, как было отмечено выше, относится к 70-м годам V века<sup>9</sup>.

В числе находок из объекта представлены многочисленные фрагменты амфор: стенок различных центров — 1126; хиосских последней четверти VI — первой четверти V и второй четверти V вв. до н.э. — 12 и 34 соответственно; самосских последней четверти VI — первой половины V в. до н.э. — 8; эолийских красноглиняных (*КТБ* 9) второй половины VI — первой четверти V в. до н.э. — 11; лесбосских сероглиняных первой половины V в. до н.э. — 7; протофасосских последней четверти VI — первой четверти V в. до н.э. — 36; «с раздутым горлом на высокой ножке (*КТБ* 27), датируемых со второй четверти V в. до н.э. — 3; «круга Фасоса» и фасосских, не определимого точно варианта — 3 и 11<sup>10</sup>; мендейских — 2, в том числе археологически целый сосуд, о котором пойдет еще речь. Кроме них найдены: 4 фрагмента лутериев; обломки простой гончарной посуды без покрытия (кувшин — 15, миска — 4, чаша — 3); 2 фрагмента донца флакона; фрагменты ионийской посуды (стенки — 10; кувшин/ольпа — 5, килик — 2, миска — 3, светильник — 4); фрагменты аттической чернолаковой и расписной посуды (стенки: открытых сосудов — 39; закрытых — 4, в их числе 1 чернофигурный: сохранилось изображение щита и части шлема, ок. 510–500 гг. до н.э. (Phanyllis Group E, the Group of the Hoplite-leaving-home)<sup>11</sup>; ольпа — 2; килик — 25, в том числе

<sup>6</sup> См. Завойкин, Монахов, Кузнецова 2013, 226.

<sup>7</sup> Особо отметим, что засыпка двух позднейших котлованов этой серии (290Б и 274) датируется примерно 470-ми гг. до н.э.

<sup>8</sup> Судя по тому, что пятно заполнения в районе северо-восточного угла прочитано примерно с уровня залегания камней фундамента стены 819, эта цифра близка изначальной.

<sup>9</sup> Ср. Завойкин, Монахов, Кузнецова 2013, рис. 17, 18.

<sup>10</sup> Не исключено, что из девяти ручек фасосских амфор часть относится к протофасосской таре.

<sup>11</sup> Аналогия: Lynch 2011, fig. 25. Определения и датировка расписной посуды выполнены Ю.Н. Кузьминой, которой я выражаю сердечную благодарность.

1 чернофигурный: на венце орнамент в виде двух рядов точек, разделенных тонкой полосой лака, под венцом — фрагмент изображения крыла сфинкса, ок. 500 г. до н.э. (The SHC-Group)<sup>12</sup>; скифос — 4; миска — 2; лекана — 1: фрагмент росписи в виде лучей, вторая половина VI — начало V в. до н.э.; лекиф — 1; светильник — 2); миниатюрный двухрожковый светильник красной глины без следов копоти (высота — 2,2 см, диаметры: венца — 4,4 см, поддона — 4 см; сколы по венцу, в дне пробита дыра); фрагмент терракотовой статуэтки — нижняя часть ноги (от колена) сидящей фигуры; изделия из бронзы: трехлопастной наконечник стрелы; фибула — 1; скоба с отверстием — 1.

Как мы видим, в целом верхняя датировка находок из объекта не выходит за пределы второй четверти V в. до н.э., если не считать того, что ножка амфоры *КТБ 27* датируется в пределах второй и третьей четвертей столетия. Однако отсутствие хотя бы мелких фрагментов аттической посуды с врезным или штампованным орнаментом позволяет настаивать на том, что засыпка котлована произошла ранее середины века. Самое время несколько подробнее описать мендейскую амфору (рис. 3)<sup>13</sup>, не только потому, что представленный ее вариант сравнительно редок, но и потому, что она важна для уточнения хронологии комплекса.

Сразу подчеркну, что данный сосуд относится именно к продукции Менды, а не к группе амфор, чем-то напоминающих мендейские по форме, но, судя по глине, не всегда имеющих отношение к производству этого прославленного винодельческого центра<sup>14</sup>. По классификации С.Ю. Монахова наша амфора представляет сосуд пифодинного типа, шаровидного варианта I-B<sup>15</sup>. Вслед за И.Б. Брашинским<sup>16</sup> исследователь датирует все амфоры этого варианта третьей четвертью (или только 40–30-ми годами) V в. до н.э., ссылаясь на комплексы курганов №27/1966 и №30/1967 Елизаветовского могильника, а также на нимфейский склад 1978 года<sup>17</sup>.

Публикуемая амфора имеет все морфологические признаки, декор в виде полосы красной краски в нижней части тулова и характеристики глиняного теста, свойственные мендейской таре. Поэтому нет необходимости приводить подобное ее словесное описание. Параметры публикуемой амфоры таковы. *Высоты*: в целом — 561, венца — 14, ручки — 115, ножки — 42, выемки в подошве — 8 мм; *диаметры*: тулова — 398, венца — 130, ножки — 66, выемки в ее подошве — 24 мм; *сечение* ручки — 52 × 23 мм. В сравнении с большинством других амфор этого варианта, ее отличает то, что максимальный диаметр тулова приходится строго на половину высоты<sup>18</sup>, в то время как у тех он немного выше<sup>19</sup>. Контекст фанаторийской находки не оставляет сомнений в том, что датировку данного варианта мендейской тары необходимо расширить до второй четверти V в. до н.э. Кстати сказать, К. Филлис датирует амфоры интересующего нас варианта из некрополя Аканфа, ссылаясь на диссертацию М. Лавалы<sup>20</sup>, второй и третьей четвертями V в. до н.э.<sup>21</sup>

Таким образом, время сооружения и бытования объекта 815 в целом почти не выходит за пределы второй четверти V в. до н.э., а вероятно, приходится на интервал ок. 480–470 гг. до н.э. (как и упомянутого комплекса 490Б). Это дает нам право датировать последующий этап наземного домостроительства на «Верхнем городе», начиная с указанного рубежа. Ранее мы ошибочно, как это теперь выясняется, относили общую гибель в пожаре домов в этом районе города к 70-м годам V в. до н.э., хотя, должен признаться, имелись некоторые основания для сомнений в справедливости данной датировки, искусственно перенесенной с заглубленных объектов на наземные постройки. Я имею ввиду тот факт, что фрагменты (включая и крупные части) хиосских амфор, найденные в

<sup>12</sup> Аналогии: Nazarčuk 2010, В-65; Agora 23, 298–290, pl. 105, 1580, 1588, 1607.

<sup>13</sup> Лежала в развале в ЮЗ углу котлована, примерно в середине толщи заполнения.

<sup>14</sup> Например, ср. Roberts 1986, 68, No 424, fig. 43, 424.

<sup>15</sup> Монахов 2003, 90–91, табл. 61, 1–5.

<sup>16</sup> Брашинский 1980, 111, табл. III/IX. 38.

<sup>17</sup> См. Монахов 1999, 125, табл. 41, 1, 2. Также (ок. 440–425 гг. до н.э.) датируется мендейская амфора (Р 2377) этого варианта из колодца R 13:4 афинской агоры (см.: Grace 1979, fig. 43; Papadopoulos, Paspalas 1999, 161, fig. 2), в котором было найдено пять целых сосудов.

<sup>18</sup> Также у амфор из Никония (раскопки 1986 г., контекст находки не известен) и у амфоры, найденной в море у о. Змеиный (Монахов 2003, табл. 61, 1, 5).

<sup>19</sup> Ср. Lawall 1995, 122.

<sup>20</sup> Lawall 1995, 120–124, fig. 37. Исследователь датирует раннюю стадию бытования мендейских амфор первой половиной V в. до н.э., отмечая их редкость; правда, сосуды этого периода представлены в датированных комплексах только фрагментами.

<sup>21</sup> Filis 2013, 71, fig. 13c-d.

слое разрушения сырцовых домов, тоже датируемые в пределах второй четверти V в. до н.э., не всегда обладали морфологическими (и дополнительными — дипинти на горлах и туловах) признаками, характерными для амфор из котлованов (хотя таковые тоже здесь присутствовали). Они явно несколько более поздние и синхронизируются с ранней частью тарных хиосских сосудов из фанагорийского комплекса «холм Г» (вариант III-B, по С.Ю. Монахову)<sup>22</sup>. Поскольку в целом этот комплекс может быть датирован ок. 460–440 гг. до н.э., то с определенной долей условности гибель сырцовых построек на «Верхнем городе» допустимо определять интервалом ок. 460–450 гг. до н.э., что отчасти синхронизирует данное событие и с реперным комплексом афинской агоры N 7:3<sup>23</sup>, вернее было бы сказать — наш комплекс «смыкается» с его нижней хронологической границей.

Поскольку дальнейшие возможности хронологического анализа комплекса 815 и сырцовых домов, построенных после того, как котлован был засыпан, исчерпаны, нам в рамках рассуждений о периодизации ранней истории «Верхнего города» осталось лишь сказать несколько слов о временном соотношении углубленных конструкций и домов предшествующего периода. Поскольку время существования в этом районе котлованов исчисляется с рубежа первой и второй четверти V в. до н.э., а гибель позднеархаических домов определяется нами в пределах рубежа VI/V — первых двух десятилетий V вв. до н.э., мы лишены пока возможности более точно и обоснованно судить о том, был ли какой-то временной разрыв между гибелью одних и сооружением других. Остается лишь надеяться на то, что систематическое изучение расписной керамики из комплексов и детальный анализ клада ранних боспорских монет, найденного под руинами дома 205 (первого строительного периода)<sup>24</sup> позволят в будущем пролить свет на данный вопрос. Но не исключено, что нас порадуют и новые открытия на раскопе...

## Литература

- Блаватский В.Д. 1957: Строительное дело Пантикапея по данным раскопок 1945–1949 и 1952–1953 гг. // МИА. 56, 5–95.
- Блаватский В.Д. 1962: Отчет о раскопках Пантикапея в 1945–1949, 1952 и 1953 гг. // МИА. 103, 6–85.
- Брашинский И.Б. 1980: Греческий керамический импорт на Нижнем Дону. Л.
- Завойкин А.А. 2013: Амфоры Хиоса в контексте истории Фанагории // ДБ. 17, 132–152.
- Завойкин А.А., Кузнецов В.Д. 2013: «Верхний город» Фанагории в 5 в. до н.э. (проблемы периодизации и урбанистики) // Боспор Киммерийский и варварский мир в период античности и средневековья. XIV Боспорские чтения / В.Н. Зинько (ред.). Керчь, 182–189.
- Завойкин А.А., Монахов С.Ю., Кузнецова Е.В. 2013: Склад амфор 290Б из Фанагории // Материалы по археологии и истории Фанагории. 1 (Фанагория. Результаты археологических исследований. 1) / В.Д. Кузнецов (ред.). М., 206–229.
- Кузнецов В.Д., Завойкин А.А. 2010: О мастерских фанагорийских ювелиров (?) второй половины VI в. до н. э. // Боспор Киммерийский и варварский мир в период античности и средневековья. XI Боспорские чтения / В.Н. Зинько (ред.). Керчь, 256–265
- Монахов С.Ю. 1999: Греческие амфоры в Причерноморье. Комплексы керамической тары VII–II вв. до н. э. Саратов.
- Монахов С.Ю. 2003: Греческие амфоры в Причерноморье. Типология ведущих центров-экспортеров товаров в керамической таре. Каталог-определитель. Москва — Саратов.
- Толстиков В.П. 1992: Пантикапей — столица Боспора // Очерки археологии и истории Боспора / Г.А. Кошеленко (ред.). М., 45–98.
- Толстиков В.П. 2001: Ранний Пантикапей в свете новых археологических исследований // ДБ. 4, 385–427.

<sup>22</sup> Завойкин 2013, 138–139, рис. 2, 6, 9.

<sup>23</sup> Boulter 1953, особо: 104, No 150, pl. 39, 150. В этом комплексе был найден остракон Перикла, сына Ксантиппа, соотносимый с остракофорией 443 г. (абсолютный *terminus ante quem*), но возможно и с более ранним событием (Boulter 1953, 99, No 131). Отсюда дата комплекса — ок. 460/450–440 гг. до н.э.

<sup>24</sup> Кузнецов, Завойкин 2010, 256–265; Фанагория 2008, 50–51.



- Толстиков В.П.* 2015: Новые материалы к изучению древнейшей истории Пантикапея: о времени основания апойкии и к локализации раннего теменоса // ПИФК. 1, 282–302.
- Фанагория 2008*: Фанагория. По материалам Таманской экспедиции ИА РАН / В.Д. Кузнецов (ред.). М.
- Boulter C.* 1953: Pottery of the Mid-Fifth Century from a Well in the Athenian Agora // *Hesperia* 22, 2, 59–115.
- Filis K.* 2013: Transport Amphorae from Akanthos // *Production and Trade of Amphorae in the Black Sea III (Pontica. XLVI, Supplementum II)*. Constanța, 67–87.
- Grace V.R.* 1979: Amphoras and Ancient Wine Trade (Excavations of Athenian Agora. Picture Book 6). Athens.
- Lawall M.* 1995: Transport Amphoras and Trademarks: Imports to Athens and Economic Diversity in the Fifth Century BC. Ph.D. dissertation. University of Michigan.
- Lynch K.M.* 2011: The Symposium in Context: Pottery from a Late Archaic House near the Athenian Agora // *Hesperia*. Supplement 46. Princeton.
- Nazarčuk V.I.* 2010: Black-Figured Pottery // *The Lower City of Olbia (Sector NGS) in the 6th Century BC to the 4th Century AD*. Vols. 1–2. Aarhus, 143–170.
- Papadopoulos J.K., Paspalas S.A.* 1999: Mendian as Chalkidian Wine // *Hesperia* 68. 2, 161–188.
- Roberts S.R.* 1986: The Stoa Gutter Well. A Late Archaic Deposit in the Athenian Agora // *Hesperia* 55. 1, 1–74.

## THE “UPPER-CITY” OF PHANAGORIA. CONTEXT N 815

*A. Zavoikin*

This article examines a rectangular foundation pit 815 dating from the first half of the 4<sup>th</sup> century BC. It was excavated in the “Upper City” sector of Phanagoria in 2014. This pit is very important in helping to determine stratification and chronology of the sector. The pit was sealed by remains of a mud-brick wall on a stone plinth, destroyed in the second half of the 4<sup>th</sup> century BC. Based on the analyses of the architectural remains preserved inside this pit, it is possible to outline a general picture of the building activities in the central Phanagoria in the first half of the 5<sup>th</sup> century BC. After the area was destroyed by fire in the second half of the 6<sup>th</sup> century BC, the mud-brick houses and pits seemed to have functioned in 480–470 BC. The houses of the later period are dated to 460s BC.

# ФАНАГОРИЯ. ВЕРХНИЙ ГОРОД. ОБЪЕКТ 815

А.А. Завойкин



Рис. 1. Объекты 815 и 819. Вид с СЗ



Рис. 2. Котлован 815, места расположения амфор: хиосской в интерьере (северо-восточный угол) и мендейской (юго-западный угол) в засыпи. Вид с С-СЗ

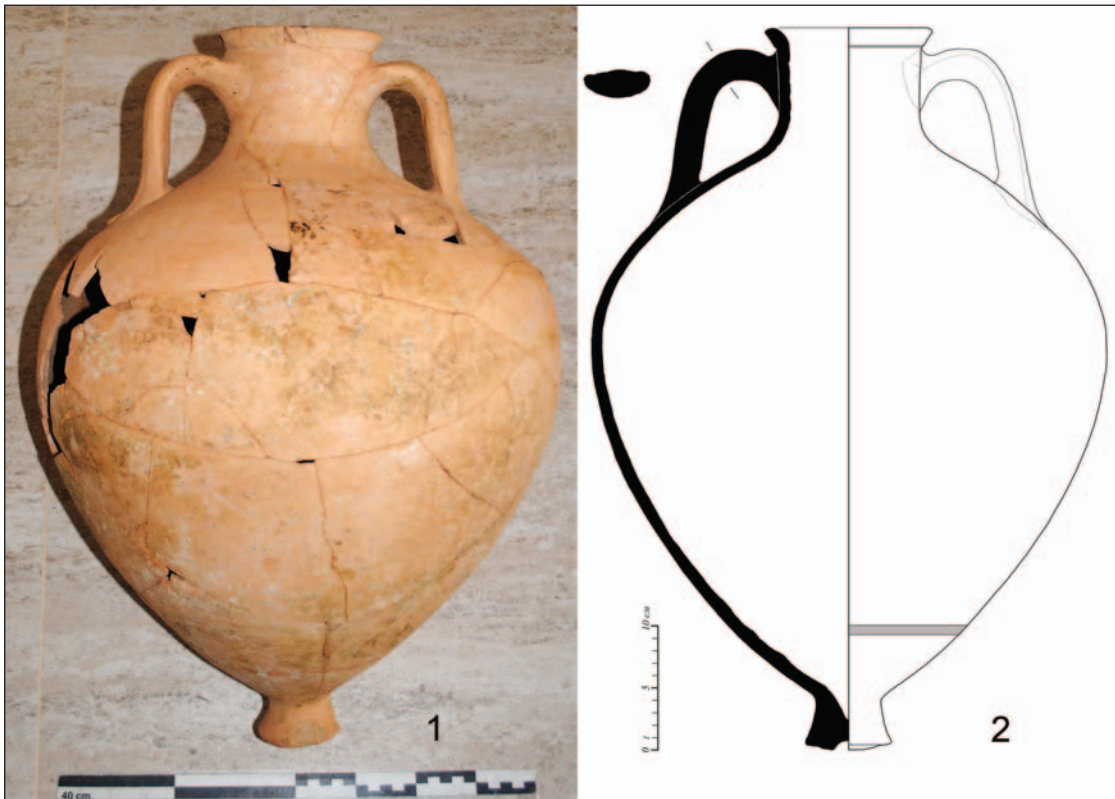


Рис. 3. Мендейская амфора (815–IX/14-1). 1 – фото автора; 2 – чертеж с натуры (выполнен Ю.Н. Курукиной)

## ГЕРМА ИЗ РАСКОПОК ФАНАГОРИИ

*В.Д. Кузнецов*



Рис. 1. Герма из Фанагории

## СПИСОК СОКРАЩЕНИЙ

- АГЭ – Архив Государственного Эрмитажа.  
АИУ – Археологические исследования на Украине. Киев.  
АМА – Античный мир и археология. Саратов.  
БИ – Боспорские исследования. Симферополь – Керчь.  
БЧ – Боспорские чтения. Керчь.  
ВДИ – Вестник древней истории. М.  
ГИМ – Государственный Исторический музей.  
ДБ – Древности Боспора. М.  
ДБК – Древности Боспора Киммерийского. СПб.  
ДГВЕ – Древнейшие государства Восточной Европы. М.  
ИАК – Известия Императорской Археологической комиссии. СПб. – Петроград.  
ИИАО – Из истории античного общества. Нижний Новгород.  
ИИМК – Институт истории материальной культуры.  
ИРАИМК – Известия Российской Академии истории материальной культуры. СПб.  
ИТОИАЭ – Известия Таврического общества истории, археологии и этнографии. Симферополь.  
КБН – Корпус боспорских надписей. М. – Л., 1965.  
КСИА – Краткие сообщения института археологии. М.  
КСИИМК – Краткие сообщения Института истории материальной культуры. СПб.  
КТБ – Зеест И.Б. Керамическая тара Боспора (МИА. №83) М., 1960.  
ЛОИА – Ленинградское отделение Института археологии.  
МАИЭТ – Материалы по археологии, истории и этнографии Таврии. Симферополь.  
МИА – Материалы и исследования по археологии СССР. М.  
МИАК – Материалы и исследования по археологии Кубани. Краснодар.  
НА – Научный архив.  
НА ВКИКМЗ – Научный архив Восточно-Крымского историко-культурного музея-заповедника  
НЭ – Нумизматика и эпиграфика. М.  
НЭПХ – Соломоник Э. И. Новые эпиграфические памятники Херсонеса. Киев, 1964.  
ОАК – Отчет Императорской Археологической комиссии. СПб.  
ПИФК – Проблемы истории, филологии, культуры. Москва – Магнитогорск – Новосибирск.  
РАЕ – Российский археологический ежегодник. СПб.  
СА – Советская археология. М.  
САИ – Свод археологических источников. М.  
СГЭ – Сообщения Государственного Эрмитажа. СПб.  
СПФ АРАН – Санкт-Петербургский филиал Архива РАН  
ТГЭ – Труды Государственного Эрмитажа. СПб.  
ХСб – Херсонесский сборник. Севастополь.  
ЦГА СПб – Центральный государственный архив Санкт-Петербурга  
АА – Archäologischer Anzeiger. В.  
АВSA – The Annual of the British School at Athens. Athens – London.  
АССS – Ancient Civilizations from Scythia to Siberia. An International Journal of Comparative Studies in History. Leiden.  
АЕW – Ancient East and West. Leiden.  
АF – Archäologische Forschungen. Berlin – Wiesbaden.

- AfP – Archiv für Papyrusforschung. B.
- Agora 23 – Moore M.B., Philippides M.Z.P.; von Bothmer D. Attic Black-Figured Pottery (The Athenian Agora. Vol. 23). Princeton, 1986.
- AE – L'Année épigraphique. P.
- AJA – American Journal of Archaeology. Boston (Mass.).
- AKorrBl – Archäologisches Korrespondenzblatt. Mainz.
- AM – Mitteilungen des Deutschen Archäologischen Instituts. Athenische Abteilung.
- AMS – Asia Minor Studien. Bonn.
- BAPD – Beazley Archive Pottery Database
- BAR – British Archaeological Reports. Oxford.
- BCH – Bulletin de correspondance hellénique. P.
- BÉ – Bulletin Épigraphique. P.
- BEFAR – Bibliothèque des écoles françaises d'Athènes et de Roma. Roma.
- BSS – Black Sea Studies. Aarhus.
- CIL – Corpus Inscriptionum Latinarum. B.
- CIRB-Album – Corpus Inscriptionum Regni Bosporani. Album Imaginum (CIRB-album) / Корпус боспорских надписей. Альбом иллюстраций (КБН-альбом). СПб., 2004.
- CSIR – Corpus Signorum Imperii Romani.
- CVA – Corpus Vasorum Antiquorum.
- DNP – Der Neue Pauly Enzyklopädie der Antike Gesamtwerk. Stuttgart.
- EurAnt – Eurasia antiqua. B.
- IG – Inscriptiones Graeci. Berolini.
- ILS – Dessau H. Inscriptiones Latinae Selectae. Vol. I–III. B.? 1892–1916.
- IOSPE – Latyshev B. Inscriptiones antiquae orae septentrionalis Ponti Euxini Graecae et Latinae. Petropolis, 1885–1916.
- IrAnt – Iranica antiqua. Leuven.
- IstForsch – Istanbulur Forschungen. B.
- IstMitt – Istanbulur Mitteilungen. B.
- JbRGZM – Jahrbuch des Römisch-Germanischen Zentralmuseums. Mainz.
- JDI – Jahrbuch des Deutschen Archäologischen Instituts. B.
- JÖAI – Jahrshefte des Österreichischen Archäologischen Instituts. Wien.
- JRA – Journal of Roman Archaeology. Portsmouth (R.I.).
- KölnJb – Kölner Jahrbuch für Vor- und Frühgeschichte. Köln.
- LGPN – A Lexicon of Greek Personal Names. Vol. I–V. Oxford, 1987–2011.
- LIMC – Lexikon iconographicum mythologiae classicae. Vol. I–VII. Zürich, München, Düsseldorf, 1981–1999.
- OGIS – Dittenberger W. Orientis Graeci inscriptiones selectae. Vol. I–II. Lipsiae, 1903–1905.
- PdP – La Parola del Passato. Napoli.
- PIR – Prosopographia Imperii Romani. B.
- RC – Welles C.B. Royal Correspondence in the Hellenistic Period. New Haven, 1934.
- RE – Pauly – Wissowa Realencyclopadie der classischen Altertumswissenschaft. Stuttgart.
- RN – Revue numismatique. P.
- RRC – Crawford M. Roman Republican Coinage. Cambridge, 1974.
- Samos IV – Isler H.P. Das archaische Nordtor und seine Umgebung im Heraion von Samos. Bonn, 1978.
- Samos V – Walter H. Frühe samische Gefässe. Chronologie und Landschaftsstile ostgriechischer Gefässe. Bonn, 1968.
- SCIV – *Studii și Cercetări de Istorie Veche. București.*
- Tocra I – Boardman J., Hayes J. Excavations at Tocra 1963–65. The Archaic Deposits. Oxford, 1967.
- Tocra II – Boardman J., Hayes J. 1973: Excavations at Tocra 1963–1965: The Archaic Deposits II and Later Deposits / The British School at Athens. Supplementary Volumes. No 10.
- SL – Studia linguistica: A journal of general linguistics. Oxford.
- ZPE – Zeitschrift für Papyrologie und Epigraphik. Bonn.

## СОДЕРЖАНИЕ

<i>Д.В. Журавлев. Юбилей Петровича.</i> . . . . .	5
Список печатных работ В.П. Толстикова . . . . .	7
<i>Ф.В. Шелов-Коведяев. Laudatio Prima.</i> . . . . .	13

### **ПАНТИКАПЕЙ — СТОЛИЦА БОСПОРА**

<i>В.Д. Блаватский. Раскопки Пантикапея в 1945 г.</i> . . . . .	17
<i>Н.В. Быковская. Раскопки Пантикапея 1945 г.: памятникоохранный аспект</i> (по материалам архива восточно-крымского заповедника) . . . . .	24
<i>Т.В. Умрихина. Древний Пантикапей как историко-археологическая доминанта</i> современной Керчи . . . . .	37
<i>О.Ю. Самар, Н.С. Асташова. Протокоринфские котилы из раскопок Пантикапея.</i> . . . . .	44
<i>О.В. Тугушева. Тарелки восточно-греческих центров из раскопок Пантикапея 2011–2014 годов.</i> . . . .	48
<i>Т.А. Ильина, М.Б. Муратова. Терракотовые статуэтки раннего Пантикапея –</i> вотивные подношения. . . . .	55
<i>Т.В. Егорова. Чернолаковая керамика V–IV вв. до н.э. с прочерченным</i> и штампованным орнаментом из раскопок Пантикапея . . . . .	63
<i>Н.В. Завойкина. Два новых граффити из Пантикапея (из архива В.Д. и Т.В. Блаватских)</i> . . . . .	68

### **БОСПОРСКОЕ ЦАРСТВО**

<i>И.Е. Суриков. Еще раз о «земляночном периоде» в ранней истории греческих колоний</i> Северопричерноморского региона. . . . .	75
<i>М.Ю. Вахтина. Об одном архаическом погребении Тузлинского некрополя</i> (по материалам научного архива ИИМК РАН) . . . . .	83
<i>С.И. Финогенова. К вопросу о торговых отношениях архаической Гермонассы.</i> . . . . .	90
<i>А.Е. Петракова, З.В. Ханутина, В.А. Хрищановский. Фрагменты аттического</i> чернофигурного кратера VI в. до н.э. из некрополя Китяя. . . . .	99
<i>Н.В. Молева. Деметра в китейском святилище конца V–IV вв. до н.э.</i> . . . . .	105
<i>А.А. Завойкин. Фанагория. Верхний город. Объект 815.</i> . . . . .	110
<i>В.Д. Кузнецов. Герма из раскопок Фанагории</i> . . . . .	115
<i>В.А. Горончаровский. Синдский царь Гекатей.</i> . . . . .	118
<i>О.Л. Габелко. Еще раз о рескрипте «неизвестного царя» из архива косского храма Асклепия.</i> 1. Критика «боспорской версии» . . . . .	126

### **ФОРТИФИКАЦИЯ И ВОЕННОЕ ДЕЛО АНТИЧНОГО ПРИЧЕРНОМОРЬЯ**

<i>В.Н. Зинько. Городские стены позднеархаической Тиритаки</i> . . . . .	137
<i>А.А. Масленников. Военный фактор в истории хоры античного Боспора.</i> . . . . .	141
<i>Г.А. Ломтадзе. К вопросу о датировке оборонительных сооружений поселения</i> Ахтанизовская 4. . . . .	151
<i>Ю.П. Зайцев. Оборонительные сооружения крепости Ак-Кая в центральном Крыму</i> (эпоха эллинизма и римский период). . . . .	164
<i>С.М. Ильяшенко, Т.М. Арсеньева, С.А. Науменко. Оборонительные рвы Танаиса</i> во II–I вв. до н.э. . . . .	174
<i>Д.В. Журавлев, Г.А. Камелина. Каменные ядра из Харакса.</i> . . . . .	189

## **ПРИЧЕРНОМОРЬЕ**

<i>Д.Е. Чистов.</i> Строительные техники архаической Березани .....	213
<i>Ю.И. Ильина.</i> Ранние килики на Березани (по материалам раскопок 2004-2014 гг.) .....	222
<i>С.Д. Крыжицкий.</i> К реконструкции здания «Коллегий» в Ольвии .....	229
<i>А.В. Подосинов.</i> К вопросу об источниках Страбона в описании Северного Причерноморья ...	235
<i>С.Ю. Сапрыкин, В.В. Дорошко.</i> Печать римского бенефициария из окрестностей Херсонеса Таврического .....	239
<i>Д. Качарава.</i> Новые находки из Ванского городища .....	247
<i>В. Личели.</i> Греко-ахеменидские тенденции в Южной Грузии (материалы к стратиграфии Аццури) .....	254

## **ПАМЯТНИКИ АНТИЧНОГО ИСКУССТВА**

<i>Л.И. Акимова.</i> Брачный договор в «Семейной сцене» анапского склепа Геракла .....	267
<i>Е.А. Молев.</i> Об одном из аспектов семантики образа зайца в греко-скифской торевтике .....	275
<i>Л.И. Давыдова.</i> Мужской торс из коллекции Лайд Брауна в собрании Эрмитажа (метаморфозы музейного экспоната) .....	282
<i>М.Ю. Трейстер.</i> Воин в доспехе, коронуемый Никой, в монументальном искусстве Боспора первых веков н.э. (Кто изображен на рельефах из Пантикапея и Танаиса?) .....	288
<i>V. Kästner, U. Kästner.</i> Mosaiken aus der Villa des Tiberius in Capri .....	305

## **ИСТОРИЯ НАУКИ**

<i>Ю.А. Виноградов.</i> <b>Российский археолог Федор Иванович Гросс</b> .....	317
<i>И.В. Тункина.</i> Ольга Ивановна Бич: материалы к биографии .....	327
Список сокращений .....	337

## CONTENTS

<i>D. Zhuravlev</i> . Jubilee of Petrovitch .....	5
List of published articles of V.P. Tolstikov .....	7
<i>V.F. Shelov-Kovedyaev</i> . LAUDATIO PRIMA .....	13

### PANTIKAPAION – THE CAPITAL OF THE BOSPOROS

<i>V.D. Blavatskiy</i> . Excavation of Pantikapaion in 1945 .....	17
<i>N.V. Bykovskaya</i> . Excavation of Pantikapaion in 1945: The Preservation Aspect (based on the archival material of the Eastern-Crimean Historical and Cultural Museum-Preserve) .....	24
<i>T.V. Umrikhina</i> . Ancient Pantikapaion as the dominant historic-archaeological feature of the modern-day Kerch .....	37
<i>O.Yu. Samar, N.S. Astashova</i> . Proto-corinthian Kotylai from the excavations of Pantikapaion .....	44
<i>O.V. Tugusheva</i> . East Greek Plates from the excavation of Pantikapaion: field seasons 2011–2014 .....	48
<i>T.A. Ilyina, M.B. Muratova</i> . Terracotta Figurines of the Early Pantikapaion as Votive Gifts .....	55
<i>T.V. Egorova</i> . Black-glazed Pottery of the 5 <sup>th</sup> –4 <sup>th</sup> centuries BC with Incised and Stamped Ornament from the Excavations of Pantikapaion .....	63
<i>N.V. Zavoikina</i> . Two New Graffiti from Pantikapaion (from the archive of V.D. and T.V. Blavatskiy) .....	68

### THE BOSPORAN KINGDOM

<i>I.E. Surikov</i> . Once again on the “dugout period” in the early history of Greek colonies in the North Pontic region .....	75
<i>M.Yu. Vakhtina</i> . About one of the Archaic Burials from the Necropolis at the Cape Tuzla (Based on the materials from the Scholarly Archive of the Institute of History and Material Culture of the Russian Academy of Science) .....	83
<i>S.I. Finogenova</i> . On the Mercantile Relations of the Archaic Hermonassa .....	90
<i>A.E. Petrakova, Z.V. Khanutina, V.A. Khrshanovskiy</i> . Fragmented Black-Figured Krater of the 6 <sup>th</sup> century BC from the Necropolis of Kytaion .....	99
<i>N.V. Moleva</i> . Demeter in the sanctuary of Kytaion in the late 5 <sup>th</sup> –4 <sup>th</sup> centuries BC .....	105
<i>A. Zavoikin</i> . The “Upper-city” of Phanagoria. Context N 815 .....	110
<i>V.D. Kuznetsov</i> . A Herm from the Excavations of Phanagoria .....	115
<i>V.A. Goroncharovskiy</i> . Sindian King Hekataios .....	118
<i>O.L. Gabelko</i> . Once again on the ‘Rescript of the unknown king’ from the archive of the Coan temple of Asclepius: 1. The criticism of the ‘Bosporan version’ .....	126

### FORTIFICATION AND WARFARE IN THE PONTIC AREA

<i>V.N. Zinko</i> . City Walls of Tyritake during the Late Archaic Period .....	137
<i>A.A. Maslennikov</i> . Military Factor in the History of <i>Chora</i> of the Ancient Bosporos .....	141
<i>G.A. Lomtadze</i> . Regarding the Dating of the Fortifications of the Akhtanizovskaya 4 Settlement .....	151
<i>Yu.P. Zaitsev</i> . Fortifications of the Fortress of Ak-Kaya in Central Crimea (Hellenistic and Roman Periods) .....	164



<i>S.M. Il'yashenko, T.M. Arsenieva, S.A. Naumenko. Defensive Ditches of Tanais in the 2<sup>nd</sup>–1<sup>st</sup> centuries BC</i> . . . . .	174
<i>D.V. Zhuravlev, G.A. Kamelina. Stone Projectiles from the Roman Fortress of Kharaks.</i> . . . . .	189

**PONTIC REGION**

<i>D.E. Chistov. Building Techniques of Archaic Berezan</i> . . . . .	213
<i>Yu.I. Ilyina. Early East Greek Bowls from Berezan (2004–2014 seasons)</i> . . . . .	222
<i>S.D. Kryzhitskiy. On a possible Reconstruction of the ‘Collegia’ Building in Olbia</i> . . . . .	229
<i>A.V. Podosinov. On the Question of Strabo’s Sources in his Description of the North Pontic Region</i> . . . . .	235
<i>S.Yu. Saprykin, V.V. Doroschko. A Lead Seal of a Roman Beneficiarius Consularis from the vicinity of Tauric Chersonesus</i> . . . . .	239
<i>D. Kacharava. New Finds from Vani</i> . . . . .	247
<i>V. Licheli. Greco-Achaemenid Trends in Southern Georgia (regarding the stratigraphy of Atskuri).</i> . . . . .	254

**MONUMENTS OF ANCIENT ART**

<i>L.I. Akimova. Marriage Contract in the ‘Family Scene’ from the Tomb of Heracles in Anapa.</i> . . . . .	267
<i>E.A. Molev. One Aspect of Meaning of an Image of Hare in Graeco-Scythian Toreutics</i> . . . . .	275
<i>L.I. Davydova. Male Torso from the Collection of Lyde-Brown in the Hermitage</i> . . . . .	282
<i>M.Yu. Treister. Cuirassed Warriors Crowned by Nike in the Bosporan Monumental Art of the first centuries AD (or who is depicted in the reliefs from Panticapaeum and Tanais?).</i> . . . . .	288
<i>V. Kästner, U. Kästner. Mosaiken aus der Villa des Tiberius in Capri</i> . . . . .	305

**HISTORY OF SCHOLARSHIP**

<i>Yu. A. Vinogradov. Russian Archaeologist F.I. Gross.</i> . . . . .	317
<i>I.V. Tunkina. Ol’ga Ivanovna Bicz: Materials for a Biography</i> . . . . .	327