



## Причерноморье

© 2012

А. А. Завойкин, С. Ю. Монахов

### АМФОРНОЕ ГОРЛО ИЗ ФАНАГОРИИ И ДВЕ СЕРИИ КЕРАМИЧЕСКОЙ ТАРЫ ПОЗДНЕКЛАССИЧЕСКОГО ВРЕМЕНИ

Статья посвящена двум впервые выделяемым сериям амфор «со сложнопрофилированным венцом» и «на пустотелой ножке», имеющим специфические признаки морфологии. Благодаря надежным керамическим комплексам удастся установить хронологию этих выпусков в пределах второй четверти — середины IV в. до н.э.

*Ключевые слова:* амфоры, керамический комплекс, хронология, Фанагория

Поводом для написания данной заметки стала находка горла амфоры с необычной профилировкой венца на акрополе Фанагории, что позволило выделить среди великого многообразия тары неустановленных центров производства по меньшей мере две новые серии амфор.

*Первая серия амфор «со сложно профилированным венцом».*

Итак, в 2009–2010 гг. на акрополе Фанагории (раскоп «Верхний город») исследовались остатки фундамента и нижней части общественного здания, погибшего в сильнейшем пожаре<sup>1</sup>. Пожар был такой чудовищной силы, что обрушившаяся с кровли черепица в юго-восточной части здания ошлаковалась. Рухнули не только перекрытия, но и стены, построенные из сырцового кирпича на каменном основании: камни фундаментов внутренних перегородок обгорели, а кирпичи приобрели при обжиге рыже-красный цвет и местами сохранили свою структуру. Под этими завалами остались предметы, в момент гибели постройки оказавшиеся в помещениях, в целом довольно немногочисленные.

В их числе — горло средиземноморской амфоры, центр производства которой не установлен и которое в первую очередь и обратило на себя наше внимание редкостью формы венца. У этой амфоры строго цилиндрическое высокое (170 мм) горло с резким переходом к плечам. Ручки вертикально поставленные, венец сильно отогнут наружу, причем необычно сформован в виде «раскрытого клюва»

*Завойкин Алексей Андреевич* — доктор исторических наук, ведущий научный сотрудник отдела классической археологии ИА РАН. E-mail: bospor@inbox.ru

*Монахов Сергей Юрьевич* — доктор исторических наук, профессор, заведующий кафедрой истории древнего мира ИИМО СГУ им. Н.Г. Чернышевского. E-mail: monachs@mail.ru

<sup>1</sup> Авторы выражают свою признательность начальнику Фанагорийской экспедиции ИА РАН В.Д. Кузнецову за разрешение опубликовать часть материалов из этого комплекса. Работа над статьей А.А. Завойкина выполнялась в рамках проекта, финансируемого РГНФ (№ 12-01-00122).

(рис. 1-1). Глина светло-коричневая, плотная, хорошо отмученная, без видимых включений<sup>2</sup>.

Наряду с развалом фрагментов других амфор, черепицы и нескольких обработанных камней, находка располагалась в юго-восточном углу внутреннего (заднего) помещения №3, в толще прогоревшего сырца, над остатками сгоревшего деревянного перекрытия (второго этажа здания?), как бы «сползая» с него<sup>3</sup>. К сожалению, сохранность строительных остатков на этом участке довольно плохая: его во многих местах прорезают хозяйственные ямы поздних периодов, в частности, весь северо-западный угол помещения 3 был уничтожен ямами 435, 480 и 478. Кроме того, после пожара камень из наземной части кладки фундамента был выбран (исключая, по какой-то причине, небольшой отрезок южной стены) и вторично использован в других постройках<sup>4</sup>.

Поскольку в нашу задачу сейчас не входит подробный анализ всего вещевого материала из комплекса 460 (в котором преобладают фрагменты амфор Хиоса, Фасоса, Гераклеи и Менды), отметим только те находки из других помещений здания, которые важны для хронологических определений. Для темы нашей заметки фанагорийский комплекс интересен, прежде всего, в качестве хронологического индикатора, позволяющего определить момент бытования амфор редкой формы. Итак, в помещении 3 наряду с интересующим нас горлом были обнаружены следующие находки:

Лежавшая *in situ* фасосская биконическая амфора без ножки<sup>5</sup> варианта II-B-1 первой половины IV в. до н.э. (рис. 1-2)<sup>6</sup>, на одной из ее ручек — плохо читаемое клеймо с ретроградной легендой:

[Θασ(ι.ν)] ←  
 Μεσ(- -) ←  
 Πυλά(δης) ←  
 лягушка, ↑  
 змея ↑

Клейма такие хорошо известны по находкам в мастерских на Фасосе, в Истрии, в Херсонесе, в Пантикапее, в Фанагории и в Горгиипии и датируются в пределах 50-х годов IV столетия<sup>7</sup>.

<sup>2</sup> По полевой описи – 460-IV/48.

<sup>3</sup> Доски, поверх которых располагался керамический развал, лежали «в подборку» одна к другой, восточным краем на слое плотной серой глины, которая перекрывала и выравнивала поверхность кладки-перегородки 460/3. При этом доски оказались глубоко утопленными в глину: после удаления древесного тлена хорошо прослеживались их отпечатки. Это говорит о том, что доски, положенные поперек помещения 3 и скрепленные (?) по восточному краю поперечными досками, лежат *in situ*. Резкое понижение уровня к западу от кладки 460/3 (в котором и располагались интересующие нас находки) заставляло думать, что этот настил просел в какое-то траншеевидное углубление в помещении 3, которое он перекрывал. (Непонятно в таком случае, каким образом поверх этого настила была выстроена сырцовая стена-перегородка задних помещений здания.)

<sup>4</sup> Судя по наличию обгоревших местами камням известняка в восточной кладке общественной постройки 144, некоторая их часть могла быть употреблена для фундамента этого здания, возведенного в середине IV в. до н.э. (см.: Монахов, Кузнецова, Завойкин 2006, 299, 302).

<sup>5</sup> Которая была срезана ямой 435.

<sup>6</sup> Монахов 2003, 76, табл. 42.

<sup>7</sup> IOSPE № 488-494. И. Гарлан (Garlan 1999, 50, 233, № 675) относит магистрата Месс (-) к группе F1 и датирует его в пределах 50-х — начала 40-х годов IV века. В свою очередь В.И. Кац датирует этого магистрата началом 50-х годов этого столетия (Кац 2007, 415).

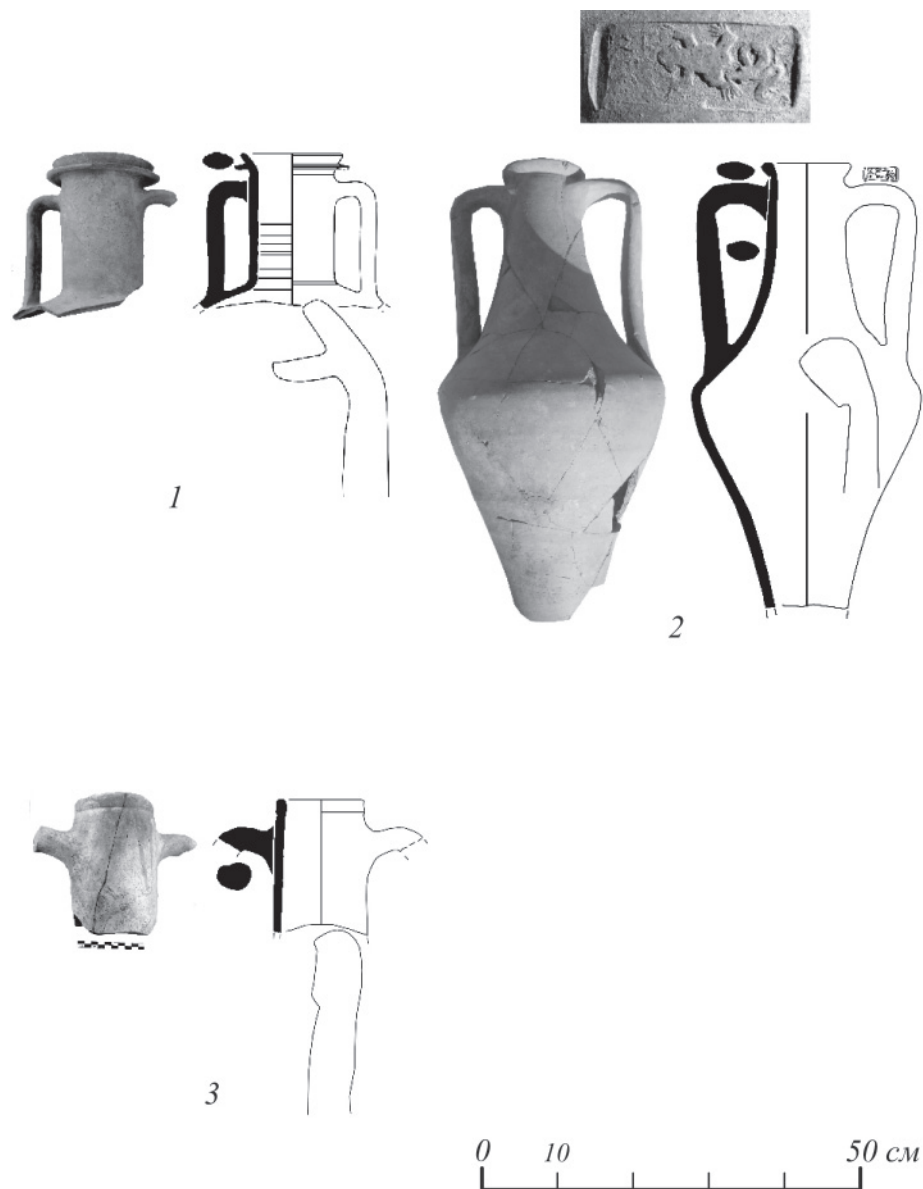


Рис. 1. Амфорный материал из фанагорийского комплекса 460.

1 - амфора "со сложнопрофилированным венцом"

2 - фасосская амфора с клеймом магистрата Μεσσ(-)

3 - горло хиосской колпачковой амфоры

Хронологически важной находкой является клеймо на горле гераклейской амфоры, где первая строка не читается, а во второй надежно восстанавливается имя магистрата Скифа ( \_ \_ \_ | ἐπι Σκ[υ]θ[α]), который, по современным представлениям работал в конце 60-х годов IV века<sup>8</sup>.

Найдены также горло с верхними прилепами двух ручек (рис. 1 -3) и фрагмент плеча хиосской амфоры «с колпачковой ножкой». Принято считать, что такие амфоры датируются в пределах первой — третьей четвертей IV в. до н.э.<sup>9</sup>

В числе обломков чернолаковой аттической посуды имеется фрагмент поддона чаши группы *Bolsal*, датируемой в интервале около 430–350 гг. до н.э.<sup>10</sup>, и фрагмент венчика с ручкой одноручной чашки (*one-handler*), датируемой ок. 375–350 гг. до н.э.<sup>11</sup>

Таким образом, верхняя дата фанагорийского комплекса в целом не выходит за 50-е годы IV в. до н.э. Следовательно, и интересующий нас редкий тип амфор предварительно может быть датирован в пределах второй четверти IV в. до н.э. В отличие от небольших по размеру и немногочисленных фрагментов значительно более ранних амфор, присутствующих в комплексе в виде «фона», горло амфоры неустановленного центра, безусловно, относилось к целому сосуду, оказавшемуся в здании 460 в момент его гибели. Естественно, было бы полезным найти аналогии интересующему нас сосуду редкой формы и, по возможности, установить центр производства такой тары.

В качестве прямой аналогии можно привести амфору из меотского погребения № 426 Прикубанского некрополя. Она имеет такое же цилиндрическое, но более высокое горло, чем сосуд из Фанагории, такие же вертикально поставленные уплощенные в сечении ручки. Венец несколько иной — он не отогнут сильно наружу, а имеет клювовидную форму, при этом нижний выступ менее выражен и оформлен в виде небольшого валика. Переход от горла к плечу у прикубанской амфоры такой же резкий, она имеет широкие округлые плечи, плавно переходящие в пифоидное тулово и остросереберную ножку (рис. 2 -1)<sup>12</sup>. Хронология данной амфоры надежно устанавливается благодаря тому, что вместе с нею в погребении была обнаружена мендейская амфора без ножки и части горла (рис. 2 -2), которая, тем не менее, надежно идентифицируется как образец тары варианта «Портичелло». Такие мендейские амфоры известны по множеству комплексов, прежде всего из курганов №2 и 9 Елизаветовского могильника, кургана № 28 могильника Плавни, кораблекрушения у Портичелло и другим, которые надежно датируются в пределах первой половины IV в. до н.э., причем в нашем случае более предпочтительна будет вторая четверть этого столетия<sup>13</sup>.

Еще одна аналогия — целая амфора из погребения № 13з некрополя Старокорсунского городища № 2. Она имеет такое же высокое цилиндрическое горло с резким переходом к плечам и сложнопрофилированный венчик в виде «раскры-

<sup>8</sup> Магистрат Скиф отнесен к хронологической группе IIIA, см.: Кац 2007, 429.

<sup>9</sup> Монахов 2003, 24, табл. 11, 4–6.

<sup>10</sup> Sparkes, Tallcot 1970, 273–275, fig. 6, 541, 554 etc.

<sup>11</sup> Sparkes, Tallcot 1970, 290, fig. 8, 759.

<sup>12</sup> Раскопки И.И. Марченко и Н.Ю. Лимберис 2001 года. Глина амфоры темно-красная, плотная, с мелкой слюдой. Признателен авторам раскопок за предоставленную возможность опубликовать сосуд.

<sup>13</sup> Монахов 2003, 91 сл., табл. 62, 4–6, 63, 1–3.

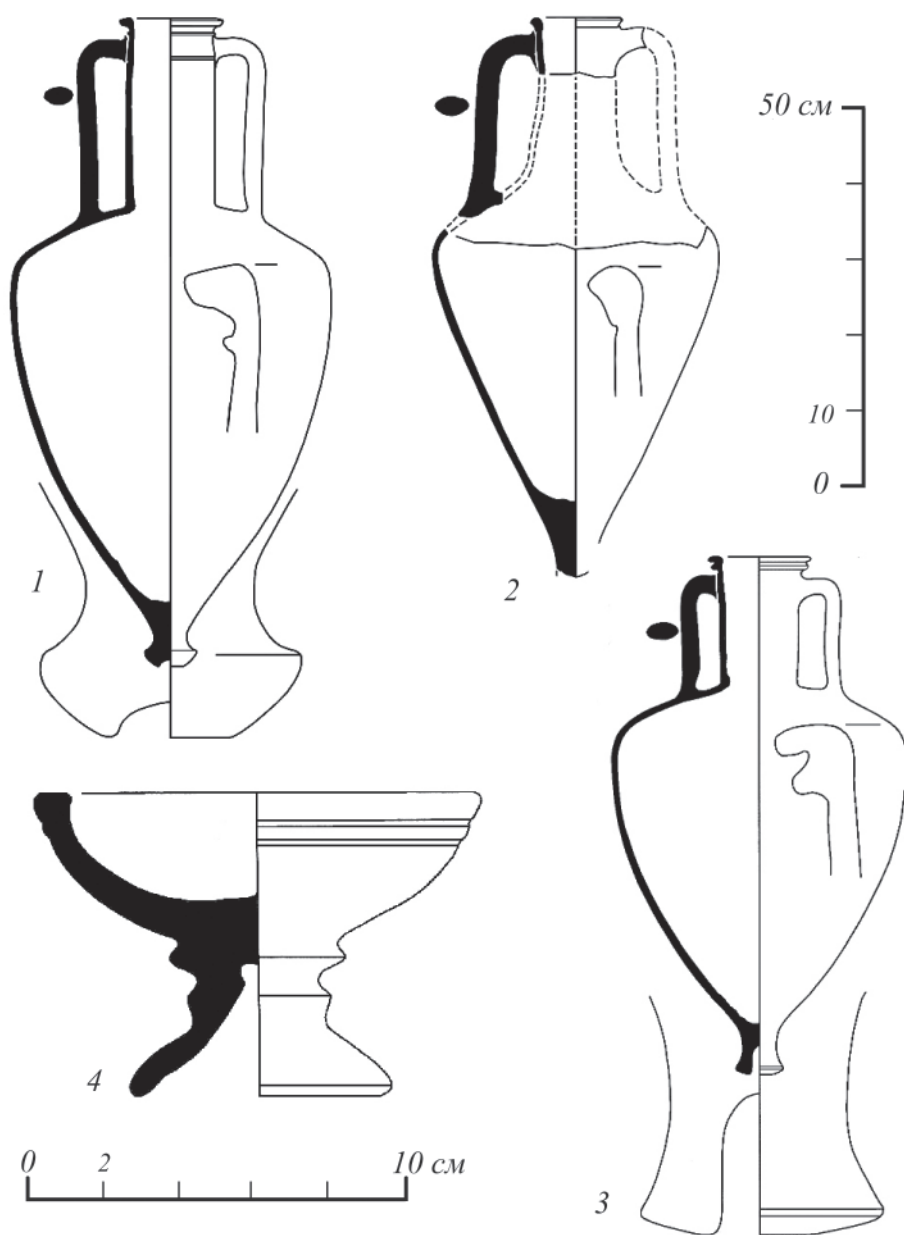


Рис. 2. Комплексы с амфорами “со сложнопрофилированными венцами”

1, 2 - из погр. 426 Прикубанского некрополя (2 - мендейская)

3 - амфора из погребения 13з Старокорсунского некрополя

4 - курильница из погребения 13з Старокорсунского некрополя

того клюва». У амфоры широкое пифоидное тулово меньшей высоты, чем у прикубанской амфоры, и острореберная ножка с очень глубокой подрезкой на подошве (рис. 2 -3). С амфорой обнаружен разнообразный инвентарь: набор оружия, лепной горшок, сероглиняные миска и кубок, многовитковые бронзовые браслеты и гончарная «вазочка-курильница» (рис. 2 -4). В свое время один из авторов этой заметки ошибочно отнес «вазочку» и, соответственно, амфору к середине V века<sup>14</sup>. Позднее Н. Ю. Лимберис и И. И. Марченко, еще раз обратившись к анализу комплекса, аргументировано показали, что присутствующие в погребении многовитковые браслеты получают распространение только в IV веке, что хорошо документируется материалами из Прикубанского могильника, где такие браслеты синхронизируются с греческими импортами. В целом они датировали комплекс с амфорой началом первой четверти IV в. до н.э.<sup>15</sup> С этим выводом согласился недавно и Р. В. Стоянов, отметивший, что «вазочка» является стандартной курильницей на высокой ножке<sup>16</sup>. Такие курильницы широко распространены как в эллинском мире, так и в варварской среде<sup>17</sup>. Встречаются они и в меотских погребениях, только в Уляпском некрополе их обнаружено около десятка. Самая близкая аналогия происходит из погребения 19 кургана № 4 у аула Уляп, который в целом датируется в пределах 1–3 четвертей IV века до н.э.<sup>18</sup>

Таким образом, хронология старокорсунской амфоры может быть определена в пределах первой половины, скорее первой трети IV в. до н.э. Возможно, что ее более приземистая форма свидетельствует о том, что она хронологически несколько более ранняя, чем амфора из Прикубанки. А в целом временные рамки выпуска первой серии амфор с фигурными венцами можно определить в пределах 70–50-х годов IV века, причем намечаются как более ранние образцы (из Старокорсунки), так и более поздние (из Прикубанки и Фанагории).

*Вторая серия амфор «на пустотелой ножке».*

Наряду с важнейшим сюжетом о хронологии рассмотренной выше амфоры из п. № 13з Старокорсунского некрополя, есть одна деталь ее морфологии, которая требует отдельного комментария и наводит на новые размышления, позволяющие выделить еще одну серию тары. Обращает на себя внимание специфическая форма ножки с цилиндрическим углублением на подошве глубиной до 40 мм. Такие ножки встречаются достаточно редко, они зафиксированы у отдельных серий мендейских амфор «Мелитопольского» варианта<sup>19</sup>, но не только. Удалось подобрать еще несколько близких по профилировке тарных сосудов с такой же «пустотелой» ножкой, характер глины которых, однако, свидетельствует об ином центре производства.

В частности, близкая по профилировке амфора с такой ножкой происходит из погребения № 70 (1936 г.) некрополя на северном берегу Херсонеса. Этот сосуд

<sup>14</sup> Раскопки И.И. Марченко 1987 г. Глина амфоры светло-коричневая, плотная, с мелкой слюдой. Первое упоминание об этом сосуде без публикации чертежа см.: Монахов, Абросимов 1993, 128, прим. 44. Амфора и красноглиняная «вазочка» были зачерчены и описаны С.Ю. Монаховым в 1989 г. в фондах Кубанского университета. Позднее «вазочка» была утеряна.

<sup>15</sup> Комплекс в полном объеме опубликован позднее: Лимберис, Марченко 2005, 219 сл., рис. 21.

<sup>16</sup> Стоянов 2009, 240–246.

<sup>17</sup> Зайцева 1997, 38 сл., табл. 6.

<sup>18</sup> Лесков, Беглова, Ксенофонтова, Эрлих 2005, 10, 11, 76, рис. 12 -7.

<sup>19</sup> Монахов 2003, табл. 64, 3; Полин 2010, рис. 9.

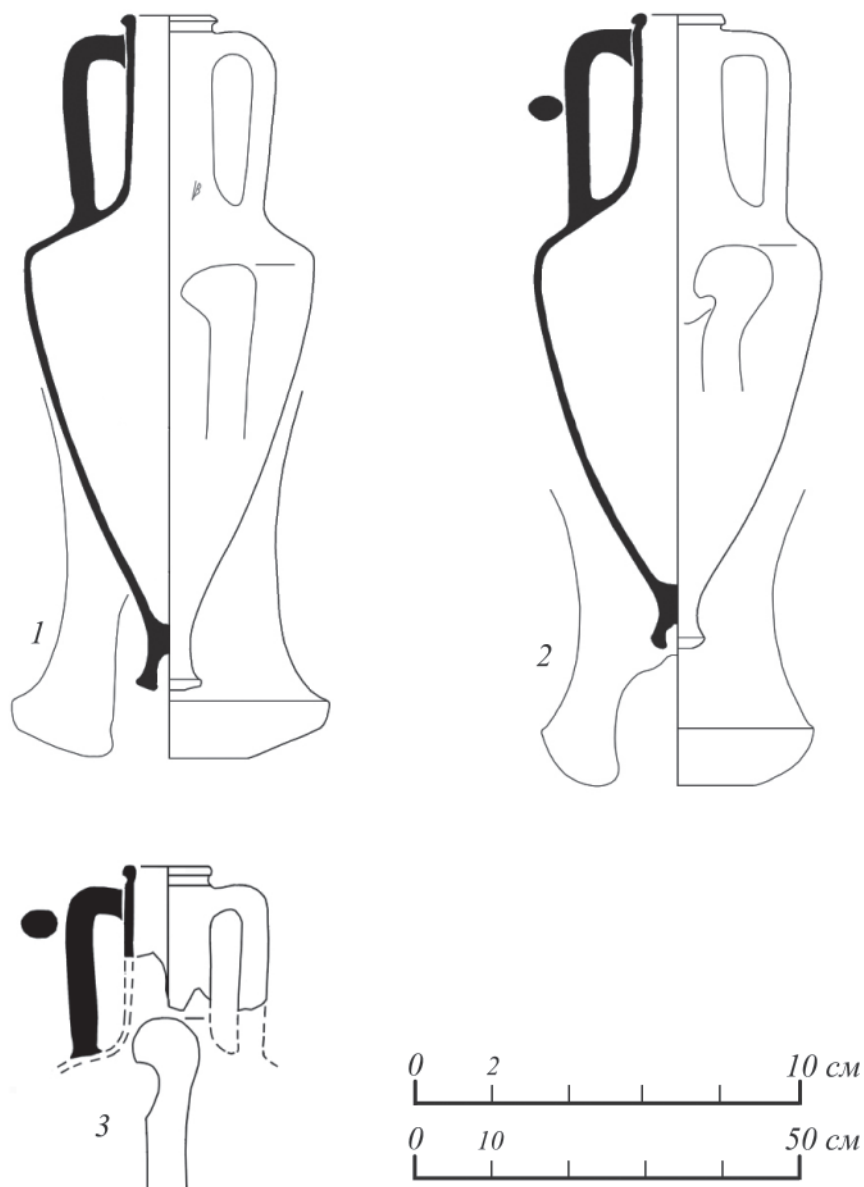


Рис. 3. Амфоры “с пустотелой ножкой”  
 1 - из погребения 70 Херсонесского некрополя  
 2 - из станицы Воронежской  
 3 - из Херсонесского музея



неоднократно упоминался в специальной литературе, опубликовано несколько не очень удачных его прорисовок<sup>20</sup>. В 1993 г. было опубликовано детальное описание этого сосуда в сопровождении обмерного чертежа<sup>21</sup>, который затем был переиздан Р.В. Стояновым<sup>22</sup>. Амфора из херсонесского некрополя имеет, собственно говоря, только одно сходство с описанной выше старокорсунской амфорой — специфическую «пустотелую» ножку. У нее венечной формы, — не фигурный в виде «раскрытого клюва», а стандартный «клювовидный», которые часто встречаются на таре позднеклассического времени. При таком же, как у первой серии тары, высоком цилиндрическом горле переход от горла к плечу более плавный, да и сами плечи уплощены (рис. 3 -1). Сосуд имеет и несколько иную глину светло-коричневого или темно-красного цвета с редким мелким известняком и без признаков слюды<sup>23</sup>. Хронология этого образца, к сожалению, надежно не может быть установлена, поскольку в погребении отсутствовал иной инвентарь. Первоначально мы предполагали, что амфора может быть отнесена к рубежу V–IV вв.<sup>24</sup> Однако, учитывая, что погребение № 70 впущено в мусорный слой, который начал образовываться примерно во второй четверти IV века, следует с учетом этих обстоятельств относить данный образец именно к этому времени<sup>25</sup>. Уже в статье 1993 года было упомянуто несколько аналогов этой амфоре без какой-либо детализации и чертежей, в связи с чем, видимо, необходимо дать их описание.

Так, близкая по форме целая амфора из Кубанского музея случайно найдена в обрыве р. Кубань возле станицы Воронежской<sup>26</sup>. Она имеет практически те же размерные и морфологические характеристики, что и амфора из херсонесского некрополя, такую же «пустотелую ножку» и клювовидный венечной формы, однако в верхней части горла в районе венца наблюдается небольшая припухлость (рис. 3 -2). Аналогичное горло с таким же припухлым венцом происходит из беспаспартных материалов Херсонесского заповедника (рис. 3 -3)<sup>27</sup>. Практически идентичный сосуд с такой же пустотелой ножкой относительно недавно был найден в погребении № 2 кургана № 11 на некрополе Калос Лимена в западном Крыму (рис. 4 -3)<sup>28</sup>.

<sup>20</sup> Белов 1938, 185, табл. 6 -17; Белов 1977, 20, рис. 3 -3; Зеест 1960, 89 сл., табл. XII-26. Г.Д. Белов приводит просто прорисовку контура амфоры по фотографии, И.Б. Зеест дает чертеж с сильным искажением подлинной формы и почему-то называет ее амфорой «на высоком поддоне» (?).

<sup>21</sup> Монахов, Абросимов 1993, 126–128, табл. 6 -17. Глина светло-коричневая, плотная, с редким мелким известняком. В нижней части горла графитовые в виде монограммы из лямбды и беты.

<sup>22</sup> Стоянов 2009, 241 сл., рис. 2 -3.

<sup>23</sup> Видимо, такая же амфора была найдена в погребении № 42 некрополя на северном берегу Херсонеса. См.: Монахов, Абросимов 1993, 127, табл. 6 -18. К сожалению, она была утрачена в годы войны. Отдельные ножки таких амфор встречены на Каменском и Знаменском городищах, см.: Граков 1954, 85, табл. VII -20; Погребова 1958, 144, рис. 19 -8. Р.В. Стоянов опубликовал еще одну такую ножку из комплекса херсонесского колодца К-4 (Стоянов 2009, 243, рис. 2 -6). Две такие ножки были обнаружены в святилище возле поселения «Береговой-4» на Таманском п-ве (Завойкин 2005, 152 сл.).

<sup>24</sup> Монахов, Абросимов 1993, 125, 131.

<sup>25</sup> Стоянов 2009, 243 сл.

<sup>26</sup> Кубанский музей, № 6629/10. Передан музею казаком В.Н. Ковалевым в 1910 г. Сосуд сильно заизвесткован, характер глины узнать невозможно.

<sup>27</sup> Херсонесский заповедник, фонд 14 (Г.Д.Белова), без инв. номера. Скорее всего, происходит из раскопок Г.Д.Белова на северном берегу городища.

<sup>28</sup> Кутайсов 2011, 20, рис. 52. Автор ошибочно относит ее к «Мелитопольскому» варианту мендеевской тары. Хранится в Черноморском музее заповедника «Калос Лимен».



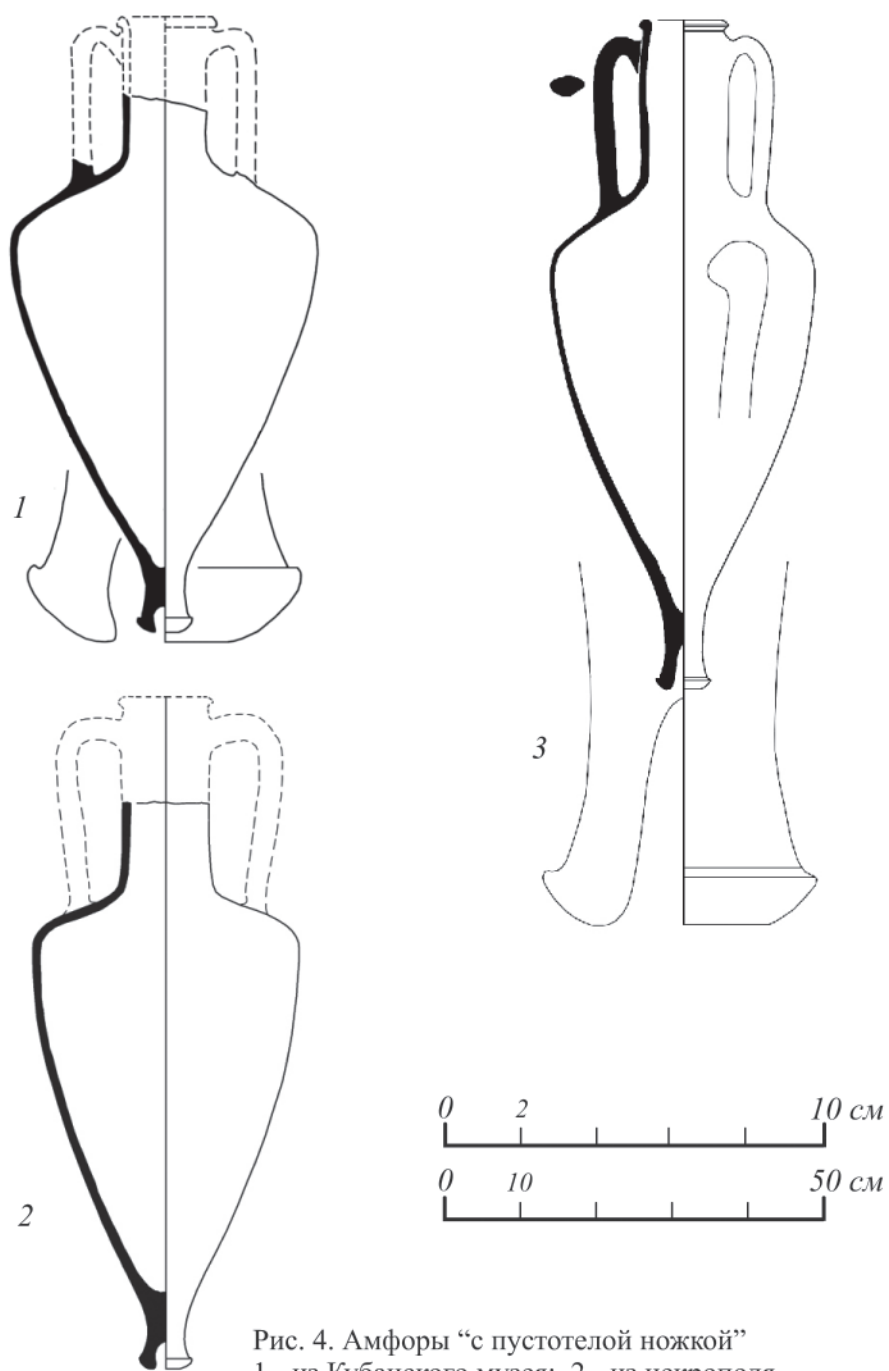


Рис. 4. Амфоры “с пустотелой ножкой”  
 1 - из Кубанского музея; 2 - из некрополя  
 Ион Корвин в Добрудже; 3 - из могилы №2 кург. 11  
 некрополя Калос Лимена

Он использован в качестве оссуария для погребения младенца. К сожалению, другой материал в погребении отсутствовал.

Еще одна амфора с пустотелой ножкой с такими же размерными и морфологическими характеристиками, но без верхней части горла и ручек хранится в Кубанском музее (рис. 4 -1). К сожалению, сосуд не имеет шифра, можно предполагать, что он происходит из некрополя у хут. Ленина (?).

Наконец, еще одна такая амфора (без горла и ручек) была найдена в одном из некрополей Добруджи (рис. 4 -2). В комплексе этого погребения, помимо интересующего нас сосуда, встречены еще две фрагментированные гераклейские амфоры, что позволило авторам публикации датировать его серединой — третьей четвертью IV века<sup>29</sup>.

Если подвести краткие итоги, то можно констатировать, что на протяжении второй и, может быть, начала третьей четвертей IV в. до н.э. в двух разных, но скорее всего близких центрах восточного Средиземноморья выпускались два близких по морфологии типа керамической тары. Локализовать на данном этапе эти амфоры, т.е. привязать их к конкретным полисам, не представляется возможным.

#### МЕТРИЧЕСКИЕ ХАРАКТЕРИСТИКИ АМФОР

№ п/п	Место хранения, происхождения	H	H <sub>0</sub>	H <sub>1</sub>	H <sub>3</sub>	D	d <sub>1</sub>	Рис.
амфоры «со сложно профилированным венцом»								
1	Фанагория, комплекс 460	-	-	-	170	-	140	1/1
2	Прикубанский некрополь, п.426	778	700	340	230	370	124	2/1
3	Старокорсунский некрополь, п. 13з	685	618	270	170	397	138	2/3
амфоры «на пустотелой ножке»								
4	Херсонесский некрополь, п. 70 (1936)	880	795	330	235	376	126	3/1
5	Из ст. Воронежской, сл. нах.	824	743	345	210	374	122	3/2
6	Херсонесский заповедник, б/пасп.	-	-	-	220	-	118	3/3
7	Калос Лимен, п.2, к.11	884				346	115	3/4
8	Кубанский музей, б/пасп.	~712	~	-	-	403	-	3/5
9	Добруджа, некр. Ion Corvin	-	-	-	-	~350	-	3/6

Примечания: H — высота сосуда; H<sub>0</sub> — глубина сосуда; H<sub>1</sub> - высота верхней части; H<sub>3</sub> — высота горла; D — диаметр тулова; d<sub>1</sub> — диаметр венца.

#### ЛИТЕРАТУРА

- Белов Г.Д.* 1938: Отчет о раскопках в Херсонесе за 1935–1936 гг. Симферополь.  
*Белов Г.Д.* 1977: Амфоры из некрополя Херсонеса // История и культура античного мира. М., 17–23.  
*Граков Б.Н.* 1954: Каменское городище на Днепре // МИА. 36.  
*Зайцева К.И.* 1997: Культовые чаши V–I веков до н.э. из Северного Причерноморья // Тр. ГЭ. Т. XXVIII, 38–53.

<sup>29</sup> Irimia 1983, 93-114, 142, fig. 1 -16, 11 -1; Teleaga 2008, 365, 382, 392, taf. 41 -5. Э. Телеага почему-то считает эту амфору мендейской «Мелитопольского» варианта.

- Завойкин А. А.* 2005: Фрагменты амфор из раскопок святилища на «Береговом 4» // Боспорские исследования. VIII, 152–176.
- Зеест И. Б.* 1960: Керамическая тара Боспора // МИА. 83.
- Кац В. И.* 2007: Греческие керамические клейма эпохи классики и эллинизма (опыт комплексного изучения) // Боспорские исследования. Вып. XVIII. Симферополь; Керчь.
- Кутайсов В. А.* 2011: Курганный некрополь Калос Лимена. Киев.
- Лимберис Н. Ю., Марченко И. И.* 2005: Хронология керамических комплексов с античными импортами из раскопок меотских могильников правобережья Кубани // МИАК. 5, 219–324.
- Лесков А. М., Беглова Е. А., Ксенофонтова И. В., Эрлих В. Р.* 2005: Меоты Закубанья в середине VI — начале III вв. до н.э. Некрополи у аула Уляп. М.
- Монахов С. Ю., Кузнецова Е. В., Завойкин А. А.* 2006: Керамические комплексы из Фанагории (раскопки 2005 г.) // АМА. 12, 294–312.
- Монахов С. Ю.* 2003: Греческие амфоры в Причерноморье. Типология ведущих центров-экспортеров товаров в керамической таре. Каталог-определитель. М.; Саратов.
- Монахов С. Ю., Абросимов Э. Н.* 1993: Новое о старых материалах из херсонесского некрополя // АМА. 9, 118–159.
- Погрехова Н. Н.* 1958: Позднескифские городища на Нижнем Днепре // МИА. 64.
- Полин С. В.* 2010: Амфоры Александропольского кургана (по материалам раскопок 2004–2009 гг.) // АМА. 14, 262–307.
- Стоянов Р. В.* 2009: Две заметки из амфорной эпиграфики и морфологии // Зап. ИИМК РАН. Т. 4, 240–246.
- Garlan Y.* 1999: Timbres amphorique de Thasos. Paris.
- Irimia M.* 1983: Date noi privind necropolele din Dobrogea in a doua epoca a fierului // Pontica. Vol. XVI, 69–148.
- Sparkes B. A., Tallcot L.* 1970: Black and Plain Pottery of VI-th-V-th and IV-th Centuries BC // The Athenian Agora. Vol. XII (Pt. I-II).
- Teleaga E.* 2008: Griechische Importe in den Nekropolen an der unteren Donau 6.Jh — Anfang des 3. Jhs. V. Chr. Leidorf.

AMPHORA NECK FROM PHANAGOREIA AND TWO SERIES OF CERAMIC CONTAINERS OF LATE CLASSICAL PERIOD

*A. A. Zavoikin, S. Yu. Monakhov*

The article pioneers two series of amphorae with an intricate rim profile and a hollow foot, and specific morphology characteristics. Reliable ceramic complexes made it possible to date the sets to the second quarter — mid — 4<sup>th</sup> century BC.

*Key words:* amphorae, ceramic complex, chronology, Phanagoreia